

# HERZLICHEN GLÜCKWUNSCH



## Zu Ihren neuen Qualitätsfenstern

Sie haben sich mit der Wahl Ihrer neuen Fenster für moderne und hochwertige Qualität entschieden. Wir beglückwünschen Sie zu dieser Entscheidung und sind überzeugt davon, dass Sie die richtige Wahl getroffen haben. Ihre Fenster sind nach dem allerneuesten Stand der Technik hergestellt und fachmännisch montiert worden. Um Ihnen über lange Jahre hinweg die ungetrübte Freude an ihnen zu erhalten, haben wir einige Tipps zur korrekten Bedienung und Pflege für Sie zusammengestellt. Denn wie jedes andere Bauteil unterliegen natürlich auch moderne Holzfenster einer ganz unvermeidlichen leichten Abnutzung. Wenn Sie die nachstehenden kurzen Hinweise befolgen können Sie ohne großen Aufwand den Wert Ihrer Fenster über Jahrzehnte erhalten.

## Pflege und Wartung von Holzfenstern

Die Reinigung des Rahmens und ggf. dazugehöriger Aluminiumteile mit einem neutralen Allzweckreiniger (ohne aggressive Stoffe, Lösungs- oder Scheuermittel) und einem weichen Schwammtuch durchführen.

Bei Holzfenstern soll während der Reinigung die Beschichtung auf Beschädigungen und Verwitterung kontrolliert werden. Kleinere Schäden lassen sich mit einem Reparatur-Set leicht selbst beheben; bei Lasuren empfiehlt es sich, regelmäßig ein abgestimmtes Pflegemittel aufzutragen. Bei größeren Schäden, z. B. bei Hagelschlag oder bei Rissen, sofort den Fachmann konsultieren!

Bei der Reinigung des Fensters sind auch die Entwässerungsöffnungen in den unteren Rahmenprofilen bzw. in den Regenschienen zu kontrollieren und bei Bedarf zu säubern.

Ebenso sollte der Dichtschluss zwischen Flügel und Blendrahmen überprüft werden. Nur eine elastische und richtig eingezogene Dichtung kann Zugluft und Wasser abhalten. Vor einem Renovierungsanstrich sind auf jeden Fall alle Dichtungsprofile zu entfernen und hinterher wieder fachgerecht einzusetzen.

## Tipp:

Damit Wasser, das etwa bei starkem Schlagregen oder beim Fenster in Kippstellung in den Rahmenfalz eindringen konnte, direkt wieder abgeleitet wird, hat jedes Fenster so genannte Entwässerungsöffnungen.

Diese finden Sie bei geöffnetem Fenster z. B. innen im Rahmenfalz. Kontrollieren Sie regelmäßig, etwa beim Fensterputzen, auch die Entwässerungsöffnungen und entfernen Sie eventuelle Verstopfungen.

## Dichtungen kontrollieren

Um Zugluft und Wasser dauerhaft abzuhalten, sind Ihre Fenster mit modernen Dichtungen mit sehr hoher Lebensdauer versehen. Prüfen Sie dennoch die Falzdichtungen ab und zu auf Sitz und Zustand und reinigen Sie sie mit Wasser und einem milden Reinigungsmittel. Kontrollieren Sie, um Feuchtigkeitsschäden zu vermeiden, auch von Zeit zu Zeit die Versiegelungsfugen zwischen Blendrahmen und Mauerwerk. Falls die Dichtmasse rissig ist oder sich an irgendeiner Stelle ablöst wenden Sie sich bitte unverzüglich an uns.

## Beschläge warten

Die technisch ausgereiften, hochwertigen Beschläge Ihrer neuen Fenster werden Ihnen bei sorgfältiger Behandlung keinerlei Probleme bereiten. Bitte schmieren Sie alle beweglichen Beschlagteile mindestens einmal jährlich mit säure- und harzfreiem Fett oder Öl und ziehen Sie falls erforderlich die Befestigungsschrauben nach. Ihre Fenster werden es Ihnen mit Leichtgängigkeit und einwandfreier Funktion über Jahre hinweg danken.

## Beschläge nachstellen

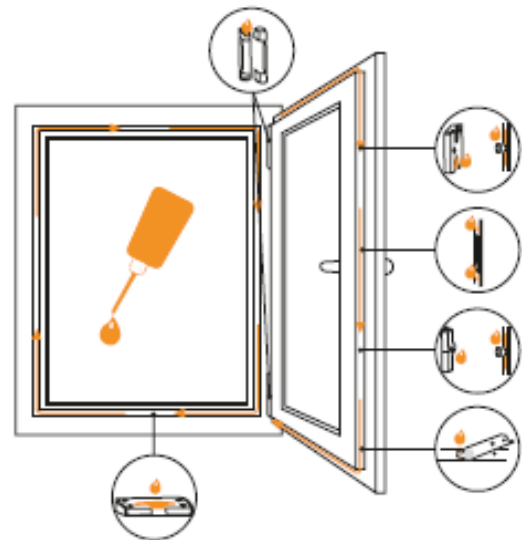
Ihre Fenster wurden vom Fachmann sorgfältig eingebaut und justiert. Ein Nachstellen der Beschläge sollte daher in der Regel nicht notwendig sein. Extreme Beanspruchung oder Bewegungen im umliegenden Baukörper können allerdings im Laufe der Jahre eine Nachjustierung an folgenden mechanisch relevanten Punkten erforderlich machen.

Am besten lassen Sie diese von Ihrem Fensterfachmann ausführen.

- Seitenverstellung oben (am Axerlager)
- Seitenverstellung unten (am Ecklager)
- Höhenverstellung (am Eckband)
- Anpressdruckverstellung (am Ecklager)
- Anpressdruckverstellung (Stellung der Schließzapfen)

## Tipp:

Nur einwandfrei eingestellte Flügel gewährleisten optimale Schalldämmung und Dichtigkeit. Bei der Behebung eventueller Probleme und der Regulierung Ihrer Fenster und Balkontüren sind wir Ihnen natürlich immer gerne behilflich.

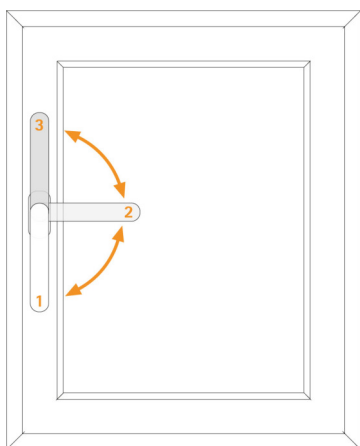


## Sinnvoll lüften

Regelmäßiges Lüften reguliert die Luftfeuchtigkeit und sorgt so für ein angenehmes Raumklima. Damit beim Luftaustausch keine wertvolle Energie verloren geht, empfehlen wir Ihnen kurz, aber intensiv zu lüften. Drehen Sie dazu die Heizkörper ab. Öffnen Sie die Fenster zwei- bis dreimal täglich weit und schaffen Sie so Durchzug. Mit dieser sogenannten Stoßlüftung erreichen Sie in nur wenigen Minuten einen nahezu vollständigen Austausch der Raumluft ohne dass die Wärmespeicher der Wohnung (Wände/Heizkörper/Möbel) auskühlen. Besonders bei hoher Luftfeuchtigkeit, etwa in Bädern, Waschküchen oder nach Putz-, Estrich- oder Malerarbeiten, ist regelmäßiges Lüften notwendig, um eventuelle Schimmelbildung zu verhindern.

## Anleitung zum bestimmungsgemäßen Gebrauch

Öffnen und schließen Sie Ihre Fenster stets sorgfältig. Achten Sie bei der Bedienung vor allem auf die korrekte Stellung des Fenstergriffs:



### 1 Griff senkrecht nach unten:

Der Flügel ist verriegelt

### 2 Griff waagrecht:

Der Flügel ist in Drehstellung

### 3 Griff senkrecht nach oben:

Der Flügel ist in Kippstellung

Achtung: Vermeiden Sie Zwischenstellungen. Diese können schnell Fehlfunktionen verursachen.

## Tipp:

Es kann passieren, dass sich der Fensterflügel aufgrund

einer Fehlstellung des Griffs auch in Kippstellung noch drehen lässt. Keine Sorge, die Sicherheitsschere hält ihn oben sicher fest! Stellen Sie einfach den Griff nach oben und drücken Sie den Fensterflügel an den Rahmen. Dann bringen Sie den Fenstergriff in waagerechte Stellung, drücken noch einmal nach und verriegeln das Fenster (Griff senkrecht nach unten). Ihr Fenster ist jetzt wieder normal bedienbar.

## Sicherheitshinweise

- Drücken Sie den Flügel nicht gegen die Fensterleibung, da sonst die Bänder überlastet werden können.
- Setzen Sie den Fensterflügel keiner zusätzlichen Belastung aus indem Sie sich z. B. darauf abstützen. Bei zu hoher Beanspruchung besteht die Gefahr, dass die Bänder brechen.
- Sichern Sie das geöffnete Fenster gegen Zuschlagen. Zwischen Fensterrahmen und Flügel können Körperteile eingeklemmt und gequetscht werden. Verletzungsgefahr!
- Klemmen Sie keine Gegenstände zwischen Rahmen und Flügel. Um den Fensterflügel in geöffneter Stellung zu sichern, können wir Ihnen gerne einen mechanischen Feststeller einbauen.

Ihr Fachbetrieb:

Werner Hartung

Bau- und Möbelschreinerei

Fensterbau

Leipziger Str. 44

37296 Ringgau-Datterode

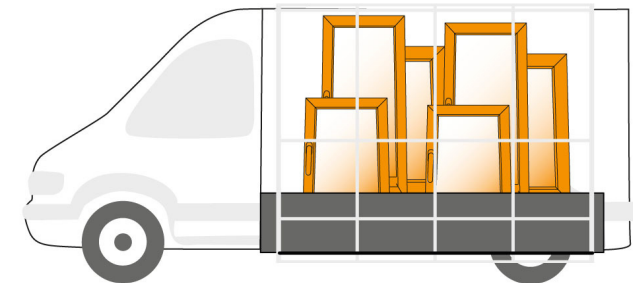
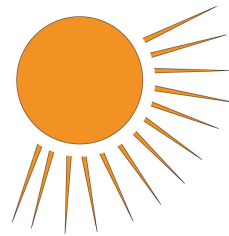
Tel. 05658/98 88-0 Fax 05658/98 88-20

Email: [info@schreinerei-hartung.de](mailto:info@schreinerei-hartung.de)

## Lagerung, Transport und Montage von Fertigfenstern

- Transportieren Sie Fensterelemente nach Möglichkeit in der Lage und Position, wie sie später eingebaut werden.
- Vermeiden Sie bei der Wahl der Lagerstelle Behinderungen von Durchfahrtswegen oder gar Feuerwehrausfahrten!
- Lagern Sie Ihre Fenster in trockenen, gut belüfteten Räumen. Es empfiehlt sich, die Fenster mit einer Folie gegen Staub zu schützen.
- Vorsicht bei direkter Sonneneinstrahlung! Ohne ausreichende Lüftung können sich die Räume zwischen den Fensterelementen durch den sog. Frühbeet-Effekt stark aufheizen.
- Holzfenster sollten beim Transport nicht direkt aneinander gelehnt werden. Um Druckstellen zu vermeiden muss als Zwischenlagerung, dafür geeignetes Material verwendet werden.
- Sichern Sie die Lagerstelle. So vermeiden Sie spätere Beschädigungen.
- Beachten Sie die Unfallverhütungsvorschriften.
- Wenn Sie die Fenster mit einem Kran transportieren, vermeiden Sie besonders in der kalten Jahreszeit ruckartiges Anheben, sonst besteht Bruchgefahr.
- Beim Transport mit Aufzügen kleiden Sie die Aufzugskabine aus, um Beschädigungen zu vermeiden.

- Lassen Sie die Fenster unbedingt von ausgebildeten Monteuren einbauen! Auch das beste Fenster kann keinen optimalen Wärme- und Schallschutz bieten, wenn es nicht fachgerecht montiert wurde.
- Bei der Montage des Fensters sind natürlich die in der Ausschreibung geforderten Details – unter Berücksichtigung der geltenden Normen und Richtlinien – maßgeblich.



Ihr Fachbetrieb:

Werner Hartung  
Bau- und Möbelschreinerei  
Fensterbau  
Leipziger Str. 44  
37296 Ringgau-Datterode  
Tel. 05658/98 88-0 Fax 05658/98 88-20

Email: [info@schreinerei-hartung.de](mailto:info@schreinerei-hartung.de)

### Allgemeine Hinweise

Die Reinigung und Pflege der Elemente ist für die Werterhaltung und Gebrauchstauglichkeit erforderlich.

Nach Einbau der Elemente sollte bald die Erstreinigung erfolgen (bis 4 Wochen), danach in angepassten Intervallen reinigen. (Halbjahresintervall mindestens einhalten).

Der Auftraggeber ist für die sachgemäße Reinigung und Pflege der Elemente verantwortlich. Der Auftragnehmer kann für Schäden und Beanstandungen, die auf unzureichende Reinigung und Pflege zurückzuführen sind, nicht einstehen